



**MAX**

VON DONNERBERG

**ORIGINALBETRIEBSANLEITUNG**  
**Massagesessel MAX**

## Inhaltsverzeichnis

Einführung.....	2
Sicherheitsvorkehrungen.....	2
Produktbeschreibung.....	4
Was ist in der Verpackung?.....	4
Vorbereitung für den Gebrauch.....	5
Bluetooth-Musikverbindung.....	6
Touch Control Panel – Übersicht & Funktionen.....	7
Nach dem Gebrauch.....	14
Produktspezifikation.....	14
Pflege & Wartung.....	15
Fehlerbehebung.....	15
Garantie.....	16
Elektro - und Elektronikgeräte.....	17
Kundenservice.....	17
Zeichnungen und Schaltpläne.....	18

## Einführung

Sehr geehrter Kunde,

Vielen Dank, dass Sie sich für den Donnerberg-Massagesessel MAX MX -105 / MX -106 entschieden haben. Bitte lesen Sie die Bedienungsanleitung sorgfältig durch und bewahren Sie diese zur späteren Verwendung auf. Stellen Sie sicher, dass Sie die Anleitung auch anderen Benutzern zugänglich machen. Bitte befolgen Sie die Anweisungen und verwenden Sie das Produkt wie beschrieben.

Ihr Donnerberg-Team

## Sicherheitsvorkehrungen

1. Personen mit folgenden Erkrankungen sollten vor der Anwendung des Produkts ihren Arzt konsultieren:

- Personen, die ein im Körper eingebettetes medizinisches elektronisches Gerät verwenden, beispielsweise einen Herzschrittmacher.
- Diejenigen, die eine Herzerkrankung haben.
- Personen, die an einer Wirbelsäulenerkrankung leiden.
- Personen mit brüchigen Knochen, insbesondere im Rückgrat.
- Personen, die sich kürzlich einer Operation unterzogen haben.
- Personen, die schwanger sind oder kürzlich entbunden haben.
- Personen mit bösartigen Tumoren.
- Diejenigen, die Osteoporose haben.
- Personen, die an einer Hautkrankheit oder einer Infektion leiden.
- Personen, die sich derzeit in ärztlicher Behandlung befinden, bei denen frühere körperliche Anomalien aufgetreten sind oder die sich derzeit in Behandlung befinden.
- Personen mit Anomalien oder Deformitäten in den Gliedmaßen oder der Wirbelsäule.
- Personen mit Wirbelsäulenproblemen oder Verletzungen aufgrund von Krankheit oder Unfällen.
- Personen mit Gefäßerkrankungen (z. B. Venenentzündung, Thrombose oder früheren Blutgerinnseln).
- Personen mit orthopädischen Implantaten (Stifte, Schrauben oder künstliche Gelenke)\*\*.



**Hinweis:** Massieren Sie niemals geschwollene oder entzündete Körperstellen.

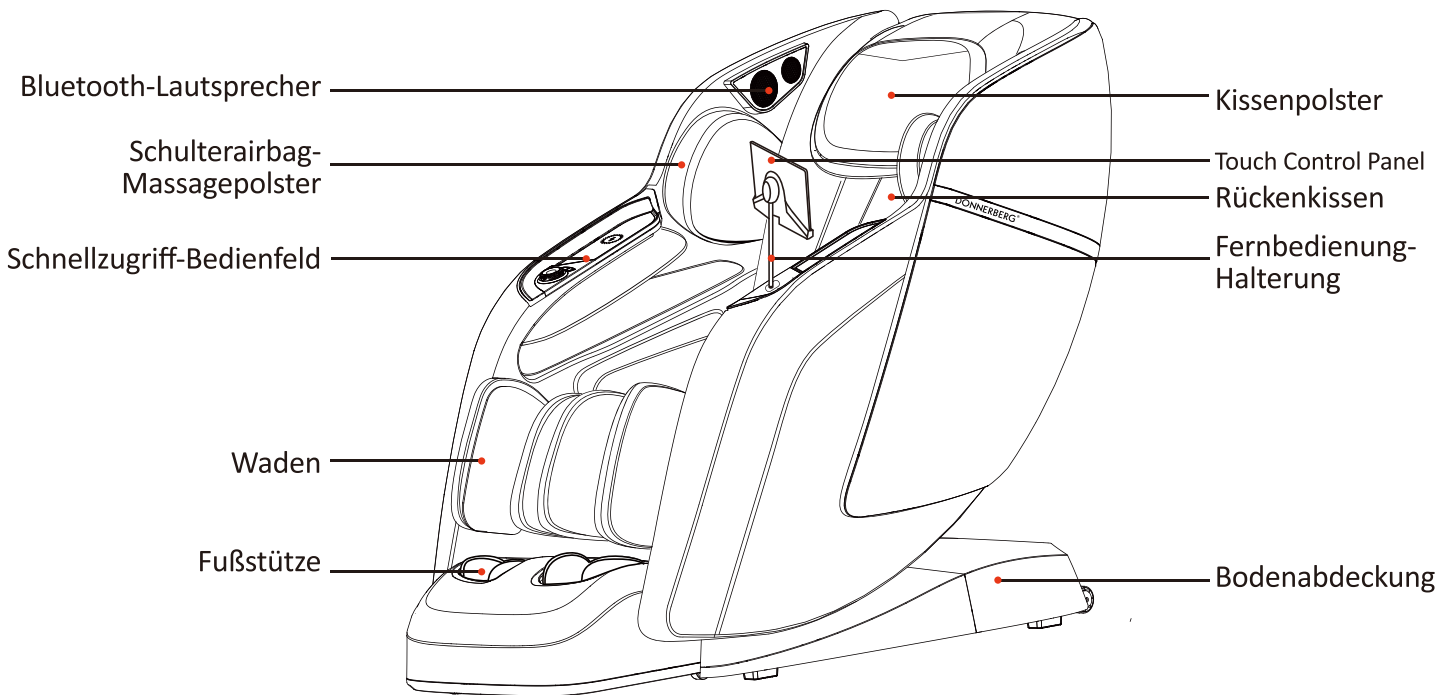
2. Lassen Sie kein Wasser in das Produkt eindringen oder auf die Oberfläche spritzen.

3. Wasserkontakt mit Elektrizität ist gefährlich. Lassen Sie das Produkt nicht in feuchten Umgebungen (z.B. im Badezimmer, Duschaum oder in der Nähe des Schwimmbades usw.).

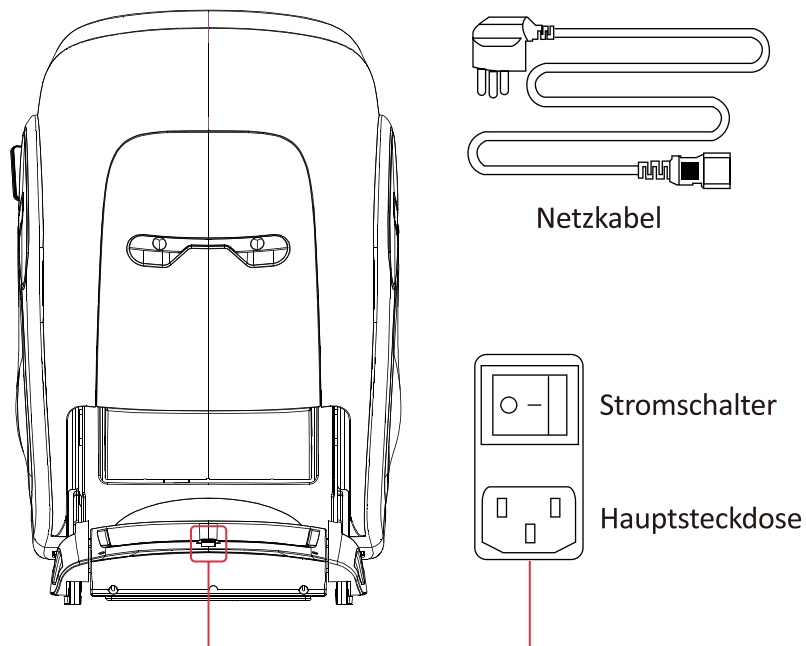
4. Bevor Sie das Produkt an eine Stromversorgung anschließen, prüfen Sie, ob die Produktspannung mit der Versorgungsspannung übereinstimmt.
5. Verwenden Sie das Produkt nicht, wenn der Stecker, das Netzkabel oder das Produkt selbst beschädigt sind.
6. Um die Gefahr eines Stromschlags zu vermeiden, öffnen Sie nicht das äußere Gehäuse des Produkts.
7. Das Produkt ist nicht für die Verwendung durch Personen mit Behinderungen, Sinnes- oder geistigen Beeinträchtigungen (einschließlich Kinder) bestimmt, es sei denn, sie werden von verantwortlichen Personen beaufsichtigt oder angeleitet, die für ihre Sicherheit während der Produktnutzung sorgen.
8. Wenn das Produkt oder das Netzkabel beschädigt ist, versuchen Sie nicht, es selbst zu reparieren, um mögliche Gefahren zu vermeiden. Kontaktieren Sie in diesem Fall den Donnerberg Kundenservice. Wenn Sie versuchen, Reparaturen selbst durchzuführen, erlischt die Garantie oder Wartungsgarantie des Produkts.
9. Kinder dürfen das Produkt nicht verwenden. Sie sollten unter Aufsicht stehen, um sicherzustellen, dass sie das Produkt nicht als Spielzeug behandeln. Achten Sie darauf, dass sich Kinder nicht der ausgefahrenen Fußstütze nähern. Eine strenge Aufsicht ist erforderlich, um Einklemmen oder Verletzungen zu vermeiden.
10. Wenn Sie ungewöhnliche Geräusche oder Geräusche vom Produkt hören, schalten Sie das Produkt aus und trennen Sie sofort den Stromanschluss. Bitte wenden Sie sich in diesem Fall an den Donnerberg Kundenservice.
11. Benutzen Sie das Produkt nicht, wenn die Abdeckung beschädigt ist oder ein mechanischer oder elektronischer Fehler vorliegt. Kontaktieren Sie bitte den Donnerberg Kundenservice.
12. Stellen Sie das Produkt nur gemäß der Anweisungen in dieser Bedienungsanleitung auf.
13. Verwenden Sie das Produkt nicht in feuchten Umgebungen mit hohen Temperaturen oder in der Nähe von Heizflächen wie Heizungen oder Öfen.
14. Tragen Sie vor oder während der Verwendung des Produkts keine medizinische oder kosmetische Creme auf das Produkt oder Ihren Körper auf.
15. Achten Sie beim Massieren in der Nähe des Halses auf die Bewegung der Rollen und vermeiden Sie übermäßige Intensität.
16. Zerstören, biegen, dehnen, verdrehen oder binden Sie das Netzkabel nicht. Ein beschädigtes Netzkabel kann einen Brand oder Stromschlag verursachen.
17. Das Produkt nicht auf nackter Haut anwenden.
18. Es wird empfohlen, das Produkt maximal 30 Minuten pro Tag zu verwenden.
19. Die Tragfähigkeit beträgt 110kg. Das Überschreiten dieser Gewichtsgrenze kann zu dauerhaften Schäden am Produkt führen.
20. Halten Sie das Produkt immer sauber und stecken Sie niemals Gegenstände in die Lücken des Produkts.
21. Das Produkt ist nur für den Hausgebrauch bestimmt.
22. Um Verletzungen oder Schäden zu vermeiden, dürfen Sie nicht auf der Wadenstütze stehen, sitzen oder springen.
23. Versuchen Sie nicht, auf der Rückenlehne oder Armlehne zu stehen, um mögliche Verletzungen zu vermeiden.
24. Personen, die hitzeempfindlich sind, sollten auf die Nutzung des Massagesessels verzichten.
25. Vor der Verwendung des Geräts bitte alle Accessoires vom Körper entfernen. Halten Sie lange Haare, weite Kleidung und Schmuck von beweglichen Teilen fern, um Verwicklungen oder Verletzungen zu vermeiden.
26. Verwenden Sie das Produkt nicht im Schlaf, unter Alkoholeinfluss oder bei Fieber.
27. Vermeiden Sie es, das Produkt unmittelbar nach dem Essen zu verwenden. Warten Sie mindestens eine Stunde, bevor Sie das Produkt verwenden.
28. Verwenden Sie dieses Gerät nicht während eines Gewitters, um elektrische Gefahren zu vermeiden.
29. Decken Sie den Massagesessel während des Betriebs nicht mit Decken, Kissen oder anderen Materialien ab. Eine unzureichende Belüftung kann zu Überhitzung, Brandgefahr oder Verletzungen führen.
30. Verwenden Sie diesen Sessel nicht in der Nähe von Aerosolsprays oder Sauerstofftanks, da dies ein Brand- oder Explosionsrisiko darstellen kann.
31. Vermeiden Sie eine ununterbrochene Massage derselben Körperstelle über mehr als 15 Minuten, um Überreizung oder Gewebeschäden zu verhindern.
32. Lassen Sie den Massagesessel niemals unbeaufsichtigt am Stromnetz angeschlossen. Ziehen Sie immer den Netzstecker, wenn das Gerät nicht verwendet wird sowie vor dem Anbringen oder Entfernen von Zubehörteilen.

## Produktbeschreibung

### Diagramm des Hauptgehäuses (Vorderseite)



### Diagramm des Hauptgehäuses (Rückseite)

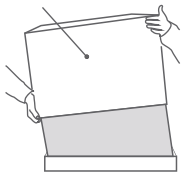


## Was ist in der Verpackung?

1.	Massagesessel	MAX
2.	Benutzerhandbuch	1
3.	Netzkabel	1
4.	Fernbedienung mit Touch-Funktion	1
5.	Staubschutz	1

## Vorbereitung für den Gebrauch

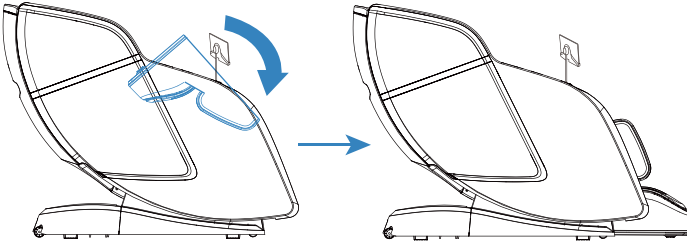
### 1. Entfernen Sie die Verpackung und nehmen Sie den Sessel und die Zubehörteile heraus



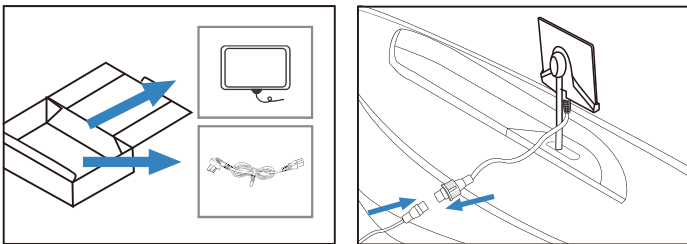
Nach oben heben

### 2. Vorbereitung vor dem Gebrauch

- Senken Sie die Fußstütze vorsichtig ab.



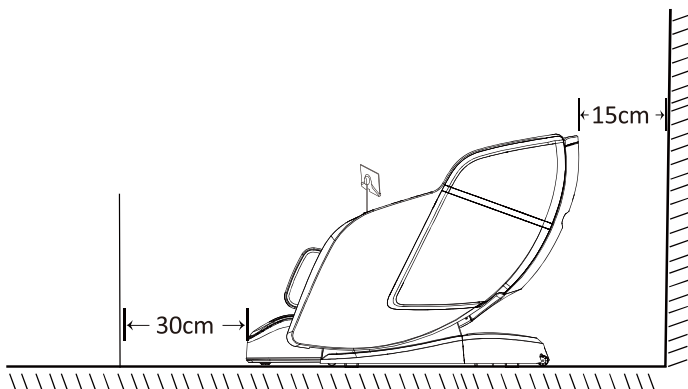
- Öffnen Sie die Zubehörbox und entnehmen Sie das Touch Control Panel.
- Schließen Sie das Touch Control Panel an den Sessel an.



### 3. Stellen Sie den Sessel in einen offenen Bereich auf

Achten Sie beim Aufstellen des Massagesessels darauf, dass ausreichend Abstand zu Wänden oder anderen Hindernissen besteht. Stellen Sie den Sessel an einem dafür geeigneten Ort auf und beachten Sie dabei folgende Hinweise:

- Lassen Sie **15 cm** Abstand zwischen der Rücklehne des Sessels und Wänden oder anderen Hindernissen.
- Lassen Sie **30 cm** Abstand zwischen der Fußstütze und Wänden oder anderen Hindernissen.
- Stellen Sie den Sessel auf eine **trockene, ebene Fläche**.
- Stellen Sie den Sessel nicht in direktes Sonnenlicht oder in Bereiche mit hohen Temperaturen.
- Halten Sie einen Abstand von mindestens **1 Meter** zu audiovisuellen Geräten wie Fernsehern und Radios ein, um Signalstörungen zu vermeiden.
- **Warnung:** Legen Sie das Netzkabel nicht unter den Sessel.



### 4. Einstellung des Sessels vor dem Gebrauch

- Nutzen Sie das Touch Control Panel, um die Rückenlehne in die vollständig zurückgelehnte Position zu bringen.
- Fahren Sie den Wadenbereich in die höchste und vollständig ausgefahrene Position.
- Stellen Sie sicher, dass rund um den Massagesessel ausreichend Platz vorhanden ist, bevor Sie ihn in Betrieb nehmen.

### 5. Vor dem Hinsetzen

- Setzen Sie sich nicht hin, solange die Wadenmassageeinheit angehoben ist.
- Üben Sie keinen plötzlichen starken Druck auf den Wadenbereich aus, da dies die mechanische Struktur beschädigen kann.

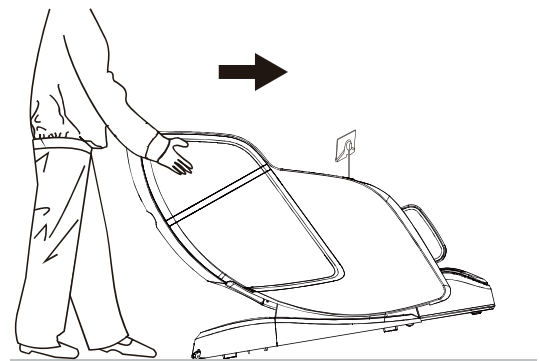
### 6. Bewegen Sie den Massagesessel

Befolgen Sie diese Schritte, um den Massagesessel sicher und korrekt zu bewegen:

- Drücken Sie wie abgebildet die Rückenlehne nach unten und kippen Sie den Sessel im 45°-Winkel auf die Rollen.
- Schieben Sie den Sessel langsam und bewegen Sie ihn an die gewünschte Stelle.
- Senken Sie den Sessel langsam und sanft ab, bis er vollständig flach auf dem Boden steht.

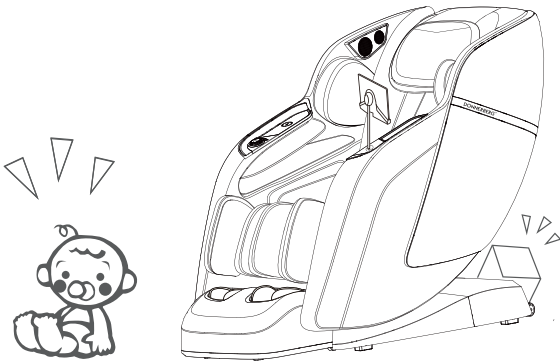
#### ⚠ Warnhinweise und Sicherheitstipps:

- Bewegen Sie den Sessel niemals, während er in Betrieb oder besetzt ist. Dies könnte zum Umkippen führen und Verletzungen oder Schäden verursachen.
- Das Bewegen des Sessels kann den Boden zerkratzen oder beschädigen. Verwenden Sie schützende Unterlagen wie Teppiche oder Matten.
- Lassen Sie den Sessel beim Bewegen nicht fallen und lassen Sie ihn nicht plötzlich los, da dies zu Schäden am Sessel führen kann.
- Zwei Personen werden empfohlen, um den Sessel sicher zu bewegen und Verletzungen zu vermeiden.
- Ziehen Sie den Sessel nicht am Netzkabel oder an der Fernbedienung.



## 7. Achten Sie auf die Umgebung des Massagesessels

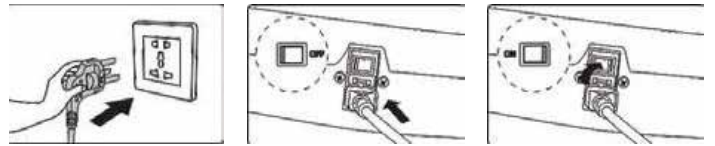
Stellen Sie sicher, dass sich keine Personen, Haustiere oder andere Gegenstände in der Nähe des Sessels befinden.



## 8. Stellen Sie sicher, dass sich keine Fremdkörper in den Zwischenräumen des Stuhls befinden

Stecken Sie nicht Ihre Hände oder Füße zwischen Fußstütze und Sitzfläche/Fußstütze und Seitenverkleidung/Sitzfläche und Seitenverkleidung/obere und untere Teile der Fußstütze/sowie in die Spalten der Sitzfläche.

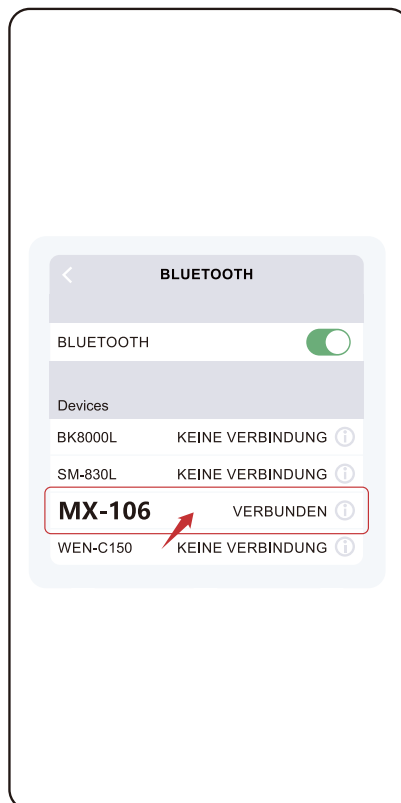
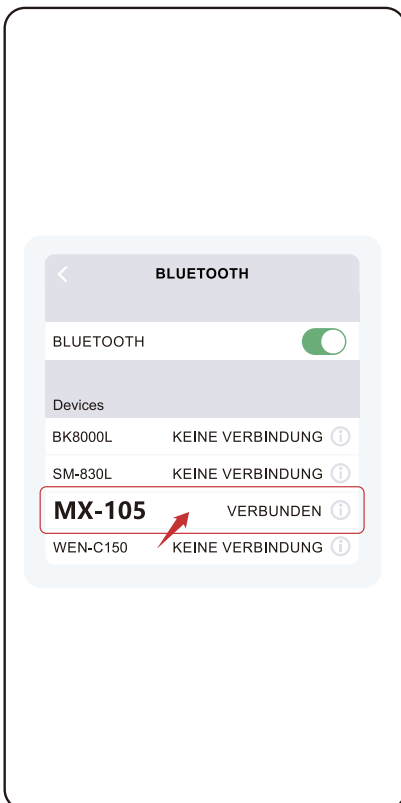
## 9. Anschließen des Netzteils



1. Stecken Sie das Netzkabel in die Steckdose.
2. Stecken Sie das andere Ende des Netzkabels in den Stromanschluss des Sessels.
3. Schalten Sie den Netzschalter auf „ON“, um den Sessel einzuschalten.

## Bluetooth-Musikverbindung

- Bluetooth wird automatisch aktiviert, sobald der Stuhl eingeschaltet ist.
- Smartphone mit „MX-105“ / „MX-106“ verbinden (Passwort: 6666).
- Falls der Bluetooth-Name nicht angezeigt wird, kann dies am Modell des Smartphones liegen.
- Bei Fragen unterstützt der Kundendienst gerne.



# Touch Control Panel – Übersicht & Funktionen

1. Schalten Sie das Touch Control Panel ein, um das gewünschte Massageprogramm auszuwählen.



## 2. Startseitenoptionen:

- **Klassisch:** Wählen Sie aus verschiedenen Automatikmassageprogrammen für maximale Entspannung und Komfort.
- **Meine Favoriten:** Starten Sie Ihr bevorzugtes Massageprogramm für schnelle Entspannung.
- **Individuell:** Gestalten und individualisieren Sie Ihr eigenes, auf Ihre Vorlieben zugeschnittenes Massageerlebnis.
- **Einstellungen:** Passen Sie die Benutzeroberfläche und Ihre Einstellungen an, um Ihr Erlebnis zu optimieren.
- **Smart Health:** Starten Sie einen Gesundheitsscan, um Sauerstoffsättigung, Puls und Erschöpfung zu messen.



## 3. So starten Sie eine Sitzung mit klassischer Therapie:

Tippen Sie auf „Classic“ und wischen Sie nach links oder rechts, um durch die verfügbaren Programme zu navigieren.

Entdecken Sie vier automatische Massageprogramme – perfekt abgestimmt für Ihre Entspannung:

- **REGENERATION** (Regeneration basiert auf Techniken, die von Meridian- und Akupunkturpunkten inspiriert sind. Sie schafft ein tiefenentspannendes Erlebnis, löst Muskelverspannungen, reduziert Ermüdung und fördert das Gleichgewicht von Yin und Yang sowie das allgemeine Wohlbefinden.)
- **THAI-MASSAGE** (Die Thai-Massage konzentriert sich auf Rücken, Taille und Beine und kombiniert dabei Massagegriffe mit sanften Dehnbewegungen. Sie hilft, Verspannungen in der Taille, den Knien und Hüftgelenken zu lösen und entspannt die Muskulatur entlang der Wirbelsäule tiefgehend.)
- **VITALISIERUNG** (Die Knet- und Klopfmassage konzentriert sich auf den Rücken. Sie löst Verspannungen, fördert die Durchblutung und kann Beschwerden im unteren Rücken- und Taillensbereich spürbar reduzieren.)
- **LOMI-LOMI-MASSAGE** (Die Lomi-Lomi-Massage konzentriert sich auf Nacken, Schultern, Taille und Hüften. Sanfte Knet- und Klopftechniken sorgen für ein tief beruhigendes und wohltuendes Erlebnis.)



Anzeige des Massageintensitätsgrads.

#### 4. Körper-scan

Bevor die Massage beginnt, führt der Sessel einen automatischen Körper-Scan durch, um optimalen Komfort und eine individuell abgestimmte Massage zu gewährleisten.

So funktioniert es:

Der Massagesessel nutzt integrierte Sensoren, um die Körperform des Nutzers zu erkennen und passt die Massagepunkte sowie die Intensität entsprechend an.

Anweisungen:

- Lehnen Sie sich so tief und bequem wie möglich zurück.
- Legen Sie den Kopf auf das Kissen.
- Bleiben Sie während des Scans ruhig sitzen, damit die Erkennung genau erfolgen kann.



#### 5. Schulterposition

Passen Sie nach dem Körperscan die Schulterposition bei Bedarf manuell an.

So stellen Sie ein:

- Die Massageköpfe mit den Pfeilen so einstellen, bis die angenehmste Position erreicht ist.
- Drücken Sie die OK-Taste, sobald die ideale Position erreicht.



#### 6. So starten Sie eine klassische Relax-Sitzung

Tippen Sie auf „Klassisch“ und wischen Sie nach links oder rechts, bis Sie den Relax-Modus erreichen.

Wählen Sie zwischen vier Automatik-Massageprogrammen:

- SANFTER START (Sanfter Start“ kombiniert Roll-, Knet-, Klopf- und weitere Massagetechniken. Ideal für die morgendliche Anwendung, um den Körper sanft zu aktivieren und erfrischt in den Tag zu starten.)
- NACHTMODUS (Der Nachtmodus kombiniert verschiedene Techniken wie Kneten, Shiatsu und Klopfen. Er fördert die Durchblutung, reduziert Stress und schafft eine beruhigende Atmosphäre, die einen erholsamen Schlaf unterstützt.)
- KRAFTVOLLE MASSAGE (Kraftvolle Massage kombiniert eine Tiefenmassage mit Klopf- und Knettechniken, um Muskeln und Sehnen zu stimulieren.)
- DEMO (Demo bietet einen schnellen Einblick in alle Funktionen – alle Massagetechniken und Dehnbewegungen kombiniert in einer kurzen, erfrischenden Sitzung.)

Anzeige des Massageintensitätsgrads.

Dank dieser Programme können Sie sich entspannen, ruhig schlafen oder erfrischt in den Tag starten.



## 7. So starten Sie eine klassische Spezialsitzung

Tippen Sie auf „Klassisch“ und wischen Sie nach links oder rechts, bis Sie den Spezialmodus erreichen.

Sie können aus den folgenden acht automatischen Massageprogrammen wählen:

- **AKKUPRESSUR** (Dieses Programm aktiviert gezielt Akupressurpunkte, um mentale Erschöpfung und Muskelverspannungen zu lösen. Sanftes Nacken-Kneten und Shiatsu am Rücken fördern neue Energie und innere Ruhe.)
- **RELAX** (Dieses Programm, inspiriert von der hawaiianischen Lomi-Massage, löst sanft Muskelverspannungen und sorgt für tiefe Entspannung. Es lindert Alltagsbeschwerden durch langes Stehen oder wiederholte Belastungen und schenkt Ihnen eine wohltuende Auszeit.)
- **SOFT TOUCH** (Sanfte, langsame Massage fokussiert auf Nacken, Taille und Hüfte. Ideal für ältere Menschen oder alle, die eine leichtere Massage bevorzugen – bietet angenehme Entspannung ganz ohne starken Druck.)
- **SHIATSU** (Diese Massage verbindet traditionelle Shiatsu-Techniken mit gezielter Akupunkturpunkt-Stimulation, um tiefsitzende Verspannungen zu lösen. Sie wirkt entlang von Nacken und Wirbelsäule, reduziert Stress, lockert verspannte Muskeln und belebt Körper und Geist.)
- **TIEFENMASSAGE** (Für alle, die eine intensive Massage bevorzugen: Das Tiefenmassage-Programm kombiniert kraftvolle Shiatsu-Techniken mit zunehmender Geschwindigkeit und Ganzkörper-Luftkompression. Ideal zur Linderung von Ermüdung nach langen Fahrten oder langem Sitzen.)
- **SPORTMASSAGE** (Eine dynamische Thai-Massage mit yoga-inspirierten Dehnungen und intensiven Drucktechniken. Sie konzentriert sich auf Schultern, Taille und Beine, fördert die Flexibilität, löst Verspannungen und unterstützt die aktive Regeneration – ideal für sportliche und aktive Nutzer.)
- **VITALFLUSS** (Dieses Programm regt die Durchblutung insbesondere in Füßen und Unterkörper an. Durch Klopf-, Knet- und rhythmische Massagebewegungen erfrischt es müde Beine und fördert die gesamte Durchblutung.)
- **ENERGIEMODUS** (Ideal für Menschen mit sitzender Lebensweise: Dieses Programm nutzt rhythmische, belebende Massageabläufe, um den Körper zu revitalisieren. Perfekt für einen schnellen Energieschub nach langem Sitzen oder Liegen.)

Diese Programme sind auf verschiedene Bedürfnisse abgestimmt – von tiefenwirksamer Entspannung bis hin zu leichter, beruhigender Massage.



## 8. So starten Sie eine klassisch Zonen-Sitzung

Tippen Sie auf „Klassisch“ und wischen Sie nach links oder rechts, um die verfügbaren Zonen-Programme zu durchsuchen.

Zur Auswahl stehen folgende acht automatische Programme:

- **ENTSPANNUNG PUR** - Ein beruhigendes Ganzkörperprogramm zum Entspannen. Es löst sanft Verspannungen im Nacken und oberen Rücken, um Alltagsstress zu reduzieren und die Entspannung zu fördern.
- **FENG CI** - Dieses Programm zielt auf den Fengchi-Bereich an und kombiniert tiefes Kneten im Nacken- und Schulterbereich. Es hilft, Verspannungen im Oberkörper zu lösen und fördert das allgemeine Wohlbefinden.
- **RÜCKENMASSAGE** - Eine gezielte Rückenmassage, die Klopf- und Shiatsu-Techniken kombiniert, um die Wirbelsäule zu entspannen und Rückenverspannungen zu lindern.
- **LENDENMASSEGE** - Fokussiert auf Taille und unteren Rücken mit tiefem Kneten und Druckbewegungen, um Verspannungen zu lösen und den Komfort im Lendenbereich zu verbessern.
- **TAILLE & HÜFTE** - Kombiniert gezielte Taille-Massage mit sanfter Hüftkompression. Fördert die Flexibilität und sorgt für eine leichte Formung im unteren Körperbereich.
- **BEINE & FÜßE** - Bietet eine erfrischende Bein- und Fußmassage mit Wärmekompressen und Fußrollen – ideal nach längerem Stehen oder Gehen.
- **OBERKÖRPER** - Konzentriert sich auf Nacken, Schultern und Rücken, um Verspannungen im Oberkörper zu lösen. Ideal für Büroangestellte und alle mit Belastungen im oberen Körperbereich.
- **UNTERKÖRPER** - Richtet sich auf Taille, Hüften und Beine und kombiniert Knet- und Rolltechniken, um den Unterkörper zu entspannen und das Gleichgewicht wiederherzustellen.

Diese Programme sind auf verschiedene Körperbereiche abgestimmt – von beruhigenden Nacken- und Rückenmassagen bis hin zu belebenden Bein- und Fußmassagen – damit Sie gezielte Entspannung genau dort genießen können, wo Sie sie benötigen.

## 9. Funktionen

Um Ihre Massageerfahrung anzupassen, öffnen Sie das Menü „Funktionen“. Hier können Sie folgende Funktionen einstellen:

- Fußrollenintensität
- Grad der Wadenknetung

Passen Sie alle Einstellungen per Touchscreen ganz nach Ihrem Wunsch an.

Nach dem Aufrufen der Funktionseinstellungsoberfläche kann die Musik angepasst werden.



## 10. Manueller Modus – Übersicht

Volle Kontrolle über das Massageerlebnis. Über das Display lassen sich verschiedene Techniken auswählen, Intensitäten individuell einstellen und gezielt bestimmte Körperbereiche für Massage oder Luftdruckmassage aktivieren.

### Massagetechnik

Wählen Sie aus sechs gezielten Massagestilen, abgestimmt auf Ihre Bedürfnisse.

- Kneten – Sanfte, kreisende Bewegungen zur Muskelentspannung
- Klopfen – Rhythmische Klopfbewegungen für belebende Stimulation
- Tuina – Traditionelle Druck- und Schiebetechnik aus der chinesischen Massagekunst
- Kneten & Klopfen – Eine kombinierte Technik für eine tiefere Wirkung
- Shiatsu – Gezielte Druckpunktmassage nach japanischer Methode
- Kombination – Eine vielseitige Mischung mehrerer Techniken für umfassende Entspannung

### Individuell einstellbare Massagefunktionen

Verfeinern Sie Ihr Massageerlebnis durch diese Einstellungen:

- Fußrolle – Ein-/Ausschalten und Druck an den Fußsohlen anpassen
- Wadenknetung – Rollenmassage an den Waden ein- oder ausschalten.
- 4D-Intensität – Legen Sie fest, wie tief die Massagerollen in das Gewebe eindringen.
- Massagegeschwindigkeit – Passen Sie die Geschwindigkeit der Rollbewegungen an.
- Luftdruck - Passen Sie den Druck der Luftkissen individuell an.
- Wärme - Zuschaltbare Wärme für ein angenehmeres Massageerlebnis.

Mit den Tasten + / – oder den Kipptasten können Sie jede Funktion individuell anpassen.

## 11. Dynamische Massage

Nach dem Aufrufen der dynamischen Massage-Ansicht, können Sie die Luftdruckmassage für bestimmte Körperbereiche durch Antippen der entsprechenden Symbole aktivieren oder deaktivieren. Nutzen Sie die Tasten + / –, um die Luftdruckstärke anzupassen.



### Wählen Sie Ihren Massagebereich

Sie können die Massagerollen gezielt auf bestimmte Körperbereiche ausrichten:

- Nacken
- Schulter
- Oberer Rücken
- Unterer Rücken
- Taille
- Hüfte

Diese Bereiche können direkt im Körperdiagramm angetippt oder über die Liste ausgewählt werden.

### Airbag-Bereiche auswählen

Im Tab „Airbag-Bereiche“ können Sie auswählen, welche Körperpartien mit Luftdruck stimuliert werden sollen:

- Ganzkörper
- Schultern
- Arme & Hände
- Beine & Füße

Markierte Bereiche im Display entsprechen den aktuell aktiven Zonen.

### Massagezone einstellen

Im Tab „Massagezone“ können Sie den Massagebereich noch genauer festlegen:

- Punktuell – Intensiver Fokus auf einen kleinen, festen Bereich
- Zone – Deckt eine umfassendere Fläche im Zielbereich ab
- Ganzkörper – Deckt den kompletten Massagebereich ab
- Mit W, M und N passen Sie die Massagebreite an – je nach Körperbau oder persönlichem Komfort: weit, mittel oder schmal.

### Zusätzliche Funktionen

- Meine Favoriten - Speichern und später mit nur einem Tipp wieder abrufen.



## 12. Positionsanpassung

Nach dem Aufrufen der Positionsanpassung-Ansicht können Sie die Sitzposition manuell einstellen – einfach die gewünschten Tasten gedrückt halten:

- Bein-Setup
- Rücken-Setup
- Fuß-Setup

Mit diesen Tasten können Sie den Sessel für optimalen Komfort fein einstellen.

Alternativ stehen Ihnen vier voreingestellte Sitzmodi zur Auswahl:

- Lese-Modus
- TV-Modus
- Zero Gravity
- Max

Jeder voreingestellte Modus bringt den Sessel automatisch in eine empfohlene Position für die jeweilige Aktivität.

## 13. Einstellungen & Sprachsteuerung

Um die Sprachsteuerung zu nutzen, aktivieren Sie die Sprachsteuerungstaste. Sagen Sie dann „Hallo Max“, um das System zu starten, und folgen Sie den Befehlen aus der Sprachansage.

Im Menü „Einstellungen“ lassen sich folgende Optionen individuell anpassen:

- Sprachsteuerung – Sprachsteuerung ein- oder ausschalten.
- Sprache – Bevorzugte Sprache für die Anzeige auswählen.
- Bluetooth – Bluetooth-Verbindung verwalten.
- Tastenton – Tastenton ein- oder ausschalten.
- Display-Timeout – Bildschirmzeit bei Inaktivität einstellen.
- Helligkeit – Bildschirmhelligkeit für optimale Sicht anpassen.
- Kindersicherung – Bei aktivierter Kindersicherung sind alle Tasten gesperrt. Zum Entsperrn: Kindersicherung deaktivieren.
- Einklemm-Schutz – Bei aktivierter Funktion stoppt der Sessel die Fußverstellung, wenn ein Hindernis (z. B. Haustier oder Gegenstand) erkannt wird. Ein Alarm ertönt, und die Fußstütze fährt nicht automatisch zurück. Zuerst manuell nach außen bewegen, erst dann wieder nach innen verstellen.
- Beende Position Z – Wenn diese Einstellung aktiviert ist, bleibt der Sessel nach Ende der Sitzung in der zuletzt verwendeten Position und fährt nicht automatisch in die Ausgangsposition zurück.

Passen Sie die Einstellungen individuell per Schieberegler und Ein-/Ausschalten an.

## 14. Meine Favoriten

Im Menü „Meine Favoriten“ können Sie Massageprogramme speichern, auswählen oder löschen – mit nur einem Tipp.



## 15. Health-Scan & Smarte Massageempfehlungen

Der Health-Scan analysiert Ihren aktuellen körperlichen Zustand und empfiehlt basierend auf Echtzeitdaten ein passendes Massageprogramm.

### Health-Scan starten:

1. Tippen Sie auf „Health-Scan“, um fortzufahren.
2. Legen Sie den Zeigefinger leicht auf den Health-Sensor.
3. Bleiben Sie ruhig und tippen Sie mit der linken Hand den „Messung starten“-Button an.

### Echtzeit-Monitoring

Während des Scans werden diese Werte angezeigt:

- Sättigung (% SpO<sub>2</sub>)  
Referenzbereich: 80%–99%
- PULS (bpm)  
Referenzbereich: 60–100 bpm

Die erfassten Werte werden live angezeigt – im Vergleich zu den Durchschnittswerten des Referenzbereichs.

### Ermüdungslevel-Analyse

Das System analysiert Ihre biometrischen Daten, bewertet den Ermüdungsgrad und markiert die betroffenen Muskelzonen auf der Körpergrafik.

### Erkannte Ermüdungslevel:

- Leichte Ermüdung
- Mittlere Ermüdung
- Starke Ermüdung

Basierend auf den Ergebnissen wird ein personalisiertes Massageprogramm empfohlen.

### Anschließend haben Sie folgende Optionen:

- Tippen Sie auf „Massageempfehlung starten“, um das empfohlene Programm zu aktivieren.
- Tippen Sie auf „Messung beenden“, um abzubrechen oder in andere Modi zurückzukehren.

Volle Kontrolle: Empfehlung nutzen oder ein Programm nach eigenen Vorlieben wählen.

### Zusätzliche Optionen auf dem Display:

- Die Fortschrittsleiste unten zeigt den Scan-Status (0–100%).
- Messung wiederholen scan neu starten, wenn die Ergebnisse nicht mehr aktuell sind.
- Messung stoppen während des Scans zum sofortigen Abbruch verfügbar.

### Zusätzliche Hinweise zur Health-Scan-Funktion

Um präzise Messergebnisse zu erhalten, beachten Sie bitte folgende Hinweise:

#### 1. Beginn der Messung

Die Erfassung der Gesundheitsdaten startet erst, nachdem sich die Massagerollen vollständig bis in den Gesäßbereich bewegt haben und anschließend wieder nach oben fahren.

Erst nach Abschluss dieser Bewegung beginnt die automatische Datenerfassung.

#### 2. Start der Messung über die Taste „Messung starten“

Nachdem Sie auf „Messung starten“ gedrückt haben, kann es einige Sekunden dauern, bis die Erkennung einsetzt.

Bitte legen Sie den Finger ruhig auf den Sensor und halten Sie ihn dort, bis die Messung abgeschlossen ist.

Wenn Sie den Finger zu früh entfernen oder mehrfach auflegen, verzögert sich der Beginn der Messung, und das Ergebnis kann verfälscht werden.

#### 3. Richtige Handhabung des Sensors

Legen Sie den Finger leicht und gleichmäßig auf den Sensor.

Vermeiden Sie zu starken Druck, da dies zu ungenauen Messergebnissen oder einer verlängerten Erkennungszeit führen kann.

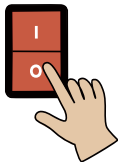


## Nach dem Gebrauch

Nach dem Gebrauch den Netzschalter ausschalten und den Stecker ziehen.

Um unbeabsichtigtes Einschalten zu vermeiden, den Stecker ziehen, wenn der Sessel nicht in Gebrauch ist – vor allem mit Kindern im Haushalt.

Erst aufstehen, wenn der Sessel vollständig in die Ausgangsposition zurückgekehrt ist. Ein vorzeitiges Aufstehen kann die Fußstütze beschädigen oder den Rücklauf stören.



Massagesessel ausschalten

1. Zum Beenden aller Funktionen: Touch Control Panel ausschalten.
2. Den Hauptnetzschalter auf der Rückseite des Sessels ausschalten.  
Netzwerkabel aus der Steckdose ziehen.

**Hinweis:** Bitte ziehen Sie nicht am Netzkabel, um den Stecker zu entfernen. Verdrehen oder knicken Sie das Netzkabel nicht, um Schäden zu vermeiden.

## Produktspezifikation

Produktname	MAX
Modellnummer	MX -105
	MX -106
Produkttyp	Massagesessel
Netzspannung	220V-240V- 50/60HZ
Leistung	180 W
Betriebsfrequenzband	2,402GHz-2,480GHz
Maximale Sendeleistung (EIRP)	1- 4 dBm
A-bewerteter Schalldruckpegel	< 60 dB(A)
Auto-Timer	15 min, außer Demo (5min)
Produktabmessung	Aufrecht: ca. 159 (L) x 76 (W) x 111 (H) cm
	Zurückgelehnt: ca. 189.5 (L) x 76 (W) x 86.5 (H) cm
Verpackungsgröße	ca. 147 x 82x 120 cm
Netto-/Bruttogewicht	ca. 110/133 kg



Hiermit erklärt Donnerberg, dass der Funkanlagentyp (Bluetooth-Modul und Bluetooth-Lautsprecher im MAX Massagesessel) der

Richtlinie 2014/53/EU entspricht. Der vollständige Text der EU-Konformitätserklärung ist unter der folgenden Internetadresse verfügbar:

<https://www.donnerberg.net/products/smart-massagesessel-max-1>

## Pflege & Wartung

### Reinigung

- Der Massagesessel muss immer vor der Reinigung vom Stromnetz getrennt werden.
- Wischen Sie Touch Control Panel und Kabel mit einem trockenen Tuch ab.
- Zur Reinigung der Oberfläche können Sie ein leicht feuchtes Tuch verwenden – halten Sie dabei elektrische Komponenten unbedingt trocken.
- Verwenden Sie keine Lösungsmittel, Scheuermittel oder aggressive Reiniger wie Benzin, Alkohol, Aceton oder Verdüner.
- Bei Verwendung eines feuchten Tuchs den Sessel vollständig an der Luft trocknen lassen.
- Verwenden Sie keine elektrischen Geräte, um den Sessel schnell zu trocknen.
- Zauchen Sie nie Teile des Sessels in Wasser ein.
- Gießen Sie keine Flüssigkeiten direkt auf den Sessel.

### Lagerung

- Schalten Sie das Touch Control Panel aus, dann den Hauptschalter auf der Rückseite des Sessels, und ziehen Sie den Netzstecker.
- Bewahren Sie den Sessel kühl und trocken, geschützt vor direkter Sonneneinstrahlung, Hitze und Feuchtigkeit.
- Vermeiden Sie Lagerung bei direkter Sonneneinstrahlung oder hohen Temperaturen – dies kann zu Beschädigungen am Produkt führen
- Zulässiger Temperaturbereich für Lagerung und Betrieb: –5 °C bis +30 °C. Eine Nutzung oder Aufbewahrung außerhalb dieses Bereichs kann zu Schäden am Gerät führen.
- Legen Sie während der Lagerung keine schweren Gegenstände auf den Sessel.
- Wird der Sessel längere Zeit nicht genutzt, lagern Sie ihn gemäß diesen Anweisungen, um die Leistung zu erhalten.

Wenn die Abdeckung beschädigt ist oder ein mechanischer Fehler vorliegt, verwenden Sie das Produkt bitte nicht mehr. Kontaktieren Sie umgehend den Kundenservice der Firma Donnerberg.



**Achtung:** Wartung nur durch autorisiertes Fachpersonal. Der Sessel enthält keine vom Benutzer zu wartenden Teile.

## Fehlerbehebung

Auf dieser Seite sind die häufigsten Probleme zusammengefasst, die mit dem Produkt auftreten können. Wenn Sie das Problem mit den unten aufgeführten Informationen nicht lösen können, wenden Sie sich bitte an den Donnerberg Kundenservice.

PROBLEM	MÖGLICHE URSACHE / LÖSUNG
Der Massagesessel ist am Strom angeschlossen, funktioniert aber nicht.	<b>Mögliche Ursache:</b> <ul style="list-style-type: none"><li>• Hauptnetzschalter ist AUS.</li><li>• Der Netzstecker ist nicht richtig eingesteckt.</li><li>• Touch Control Panel ist nicht aktiviert.</li><li>• Die Sicherung kann durchgebrannt sein.</li></ul> <b>Lösung:</b> <ul style="list-style-type: none"><li>• Stellen Sie sicher, dass der Hauptschalter auf der Rückseite eingeschaltet ist.</li><li>• Stellen Sie sicher, dass der Netzstecker fest sitzt und die Steckdose Strom liefert.</li><li>• Drücken Sie die Power-Taste auf dem Touch Control Panel, um den Sessel einzuschalten.</li><li>• Prüfen Sie die Sicherung neben dem Hauptschalter. Bei Beschädigung wende dich an den Kundenservice.</li></ul>
Das Touch Control Panel ist aktiv, aber der Sessel startet keine Massage.	<b>Mögliche Ursache:</b> <ul style="list-style-type: none"><li>• Möglicherweise hat der Überhitzungsschutz den Sessel abgeschaltet.</li><li>• Der Hauptschalter ist möglicherweise AUS.</li></ul> <b>Lösung:</b> <ul style="list-style-type: none"><li>• Vermutlich wurde der Überhitzungsschutz aktiviert. Schalten Sie den Sessel aus und lassen Sie ihn 30 bis 50 Minuten abkühlen.</li><li>• Stellen Sie sicher, dass der Hauptschalter auf der Rückseite des Sessels eingeschaltet ist.</li></ul>

PROBLEM	MÖGLICHE URSACHE / LÖSUNG
Die Massage hat plötzlich aufgehört.	<p><b>Mögliche Ursache:</b></p> <ul style="list-style-type: none"> <li>• Das Massageprogramm ist beendet – nach 15 Minuten bzw. 6 Minuten im Schnellmodus.</li> <li>• Der Sessel könnte überhitzt sein.</li> </ul> <p><b>Lösung:</b></p> <ul style="list-style-type: none"> <li>• Automatische und manuelle Programme stoppen nach 15 Minuten (6 Minuten im Schnellmodus) – das ist normal.</li> <li>• Bei Überhitzung: Strom abschalten und den Sessel 30–50 Minuten abkühlen lassen, bevor Sie ihn neu starten.</li> </ul>
Während der Massage treten Geräusche auf.	<p><b>Mögliche Ursache:</b> Die Geräusentwicklung stammt vom Massagemechanismus.</p> <p><b>Lösung:</b> Das ist ein normales Betriebsgeräusch und kein Zeichen für eine Fehlfunktion.</p>
Bei allen weiteren Fragen, wenden Sie sich bitte an unseren Kundenservice unter <a href="mailto:de.info@donnerberg.net">de.info@donnerberg.net</a> Eigenständiges Öffnen oder Reparieren führt zum Verlust der Garantie und kann weitere Schäden verursachen.	

## Garantie

### Garantieerklärung Donnerberg

Die Firma Donnerberg, Herr Svetozar Grbic, Von-Werthern-Str.4a, 96487 Dörfles-Esbach, Deutschland gewährt auf das Produkt eine Herstellergarantie. Der Garantiezeitraum beginnt mit dem Zeitpunkt, an dem Sie das Gerät in Empfang genommen haben. Die Garantie wird nur dem Käufer gewährt und ist auf Dritte nicht übertragbar.

Über das gesetzliche Mangelhaftungsrecht hinaus reparieren wir oder tauschen wir aus auch Geräte, deren Mängel nicht anfängliche Mängel sind, sofern sie nicht durch unsachgemäßen Gebrauch verursacht wurden oder unerheblich sind. Die Wahl zwischen Austausch und Reparatur liegt bei uns. Die Garantie wird nur gewährt, wenn der Mangel unverzüglich nach dessen Auftreten angemeldet wird.

**Firma Donnerberg**  
**Von-Werthern-Str. 4a**  
**96487 Dörfles-Esbach**  
**Deutschland**

oder E-Mail  
[de.info@donnerberg.net](mailto:de.info@donnerberg.net)

oder Telefon  
+ 49 89 215 400 980 / + 49 95 619 769 199

Nach Ihrer Meldung sendet Ihnen unser Serviceteam einen Reklamationschein zu, der uns die Bearbeitung Ihres Garantiefalls erleichtert. Sie müssen das Antragsformular und die Kopie Ihres Kaufbelegs als Nachweis der Garantie beifügen. Bitte beachten Sie, dass wir Garantiefälle außerhalb der Gewährleistung ohne diesen Reklamationschein nicht bearbeiten müssen.

# Elektro - und Elektronikgeräte

## Informationen für private Haushalte

Hersteller-Informationen gemäß § 18 Abs. 4 ElektroG (neu)

Das Elektro- und Elektronikgerätegesetz (ElektroG) enthält eine Vielzahl von Anforderungen an den Umgang mit Elektro- und Elektronikgeräten. Die wichtigsten sind hier zusammengestellt.

### 1. Getrennte Erfassung von Altgeräten

Elektro - und Elektronikgeräte, die zu Abfall geworden sind, werden als Altgeräte bezeichnet. Besitzer von haben diese einer vom unsortierten Siedlungsabfall getrennten Erfassung zuzuführen. Altgeräte Altgeräten gehören insbesondere nicht in den Hausmüll, sondern in spezielle Sammel- und Rückgabesysteme.

### 2. Batterien und Akkus sowie Lampen

Besitzer von Altgeräten haben Altbatterien und Altakkumulatoren, die nicht vom Altgerät umschlossen sind, sowie Lampen, die zerstörungsfrei aus dem Altgerät entnommen werden können, im Regelfall vor der Abgabe an einer Erfassungsstelle vom Altgerät zu trennen. Dies gilt nicht, soweit Altgeräte einer Vorbereitung zur Wiederverwendung unter Beteiligung einesöffentlich-rechtlichen Entsorgungsträgers zugeführt werden.

### 3. Möglichkeiten der Rückgabe von Altgeräten

Besitzer von Altgeräten aus privaten Haushalten können diese bei den Sammelstellen der öffentlich-rechtlichen Entsorgungsträger oder bei den von Herstellern oder Vertreibern im Sinne des ElektroG eingerichteten Rücknahmestellen unentgeltlich abgeben.

Rücknahmepflichtig sind Geschäfte mit einer Verkaufsfläche von mindestens 400 m<sup>2</sup> für Elektro- und Elektronikgeräte sowie diejenigen Lebensmittelgeschäfte mit einer Gesamtverkaufsfläche von mindestens 800 m<sup>2</sup>, die mehrmals pro Jahr oder dauerhaft Elektro- und Elektronikgeräte anbieten und auf dem Markt bereitstellen. Dies gilt auch bei Vertrieb unter Verwendung von ernkommunikationsmitteln, wenn die Lager- und Versandflächen für Elektro- und Elektronikgeräte mindestens 400 m<sup>2</sup> betragen oder die gesamten Lager- und Versandflächen mindestens 800 m<sup>2</sup> betragen. Vertreiber haben die Rücknahme grundsätzlich durch geeignete Rückgabemöglichkeiten in zumutbarer Entfernung zum jeweiligen Endnutzer zu gewährleisten.

Die Möglichkeit der unentgeltlichen Rückgabe eines Altgerätes besteht bei rücknahmepflichtigen Vertreibern unter anderem dann, wenn ein neues gleichartiges Gerät, das im Wesentlichen die gleichen Funktionen erfüllt, an einen Endnutzer abgegeben wird. Wenn ein neues Gerät an einen privaten Haushalt ausgeliefert wird, kann das gleichartige Altgerät auch dort zur unentgeltlichen Abholung übergeben werden; dies gilt bei einem Vertrieb unter Verwendung von Fernkommunikationsmitteln für Geräte der Kategorien 1, 2 oder 4 gemäß § 2 Abs. 1 ElektroG, nämlich „Wärmeüberträger“, „Bildschirmgeräte“ oder „Großgeräte“ (letztere mit mindestens einer äußeren Abmessung über 50 Zentimeter). Zu einer entsprechenden Rückgabe-Absicht werden Endnutzer beim Abschluss eines Kaufvertrages befragt. Außerdem besteht die Möglichkeit der unentgeltlichen Rückgabe bei Sammelstellen der Vertreiber unabhängig vom Kauf eines neuen Gerätes für solche Altgeräte, die in keiner äußeren Abmessung größer als 25 Zentimeter sind, und zwar beschränkt auf drei Altgeräte pro Geräteart.

### 4. Datenschutz-Hinweis

Altgeräte enthalten häufig sensible personenbezogene Daten. Dies gilt insbesondere für Geräte der Informations- und Telekommunikationstechnik wie Computer und Smartphones. Bitte beachten Sie in Ihrem eigenen Interesse, dass für die Löschung der Daten auf den zu entsorgenden Altgeräten jeder Endnutzer selbst verantwortlich ist.



### 5. Bedeutung des Symbols „durchgestrichene Mülltonne“

Das auf Elektro- und Elektronikgeräten regelmäßig abgebildete Symbol einer durchgestrichenen Mülltonne weist darauf hin, dass das jeweilige Gerät am Ende seiner Lebensdauer getrennt vom unsortierten Siedlungsabfall zu erfassen ist.

## Kundenservice

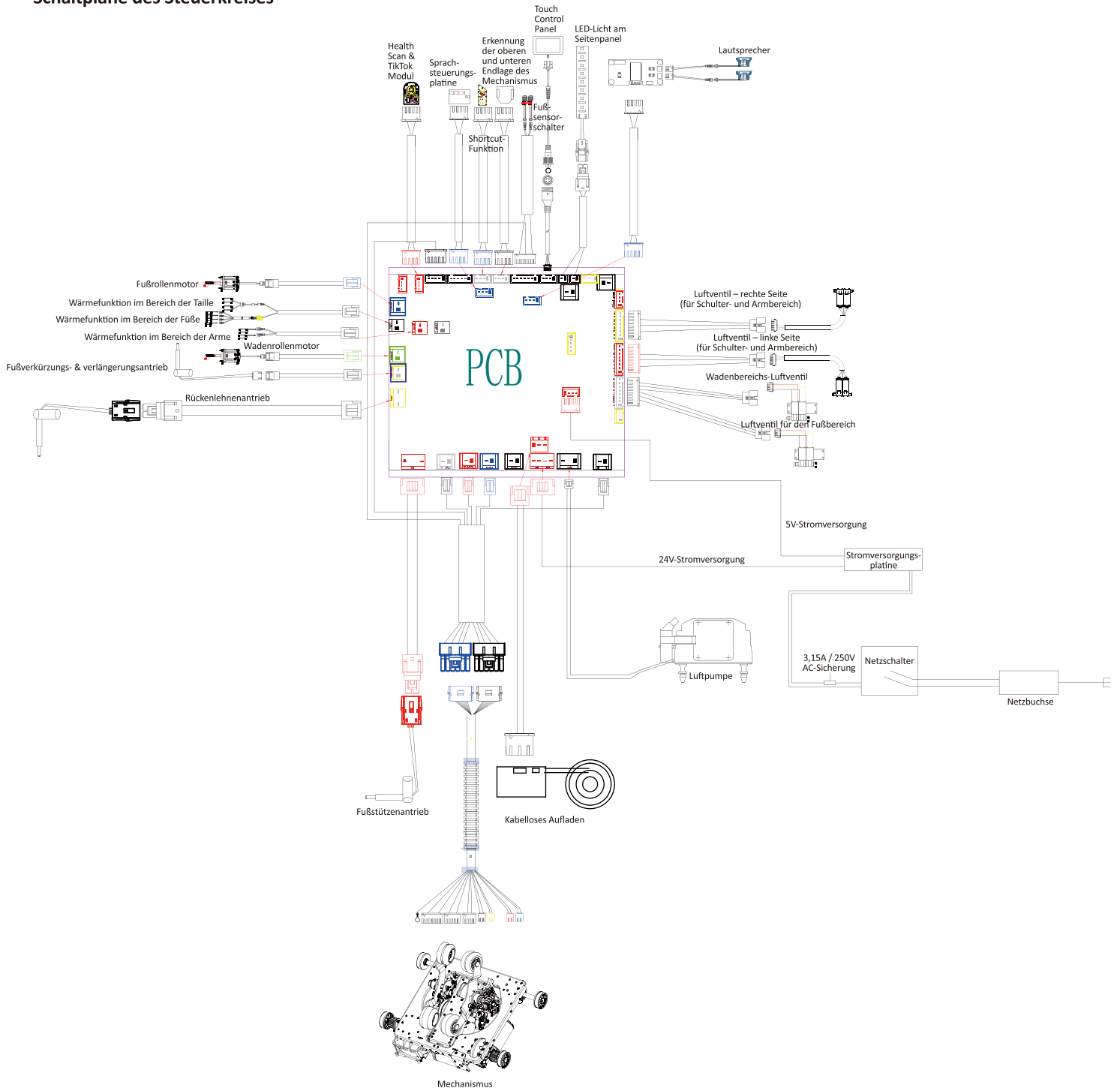
Wir haben ein zuverlässiges Kundendienstteam, das sich bemüht, Lösungen für jedes Problem zu finden.

Wenn Sie Fragen oder Bedenken zu den Produkten oder der Garantie haben, zögern Sie nicht, uns zu kontaktieren:

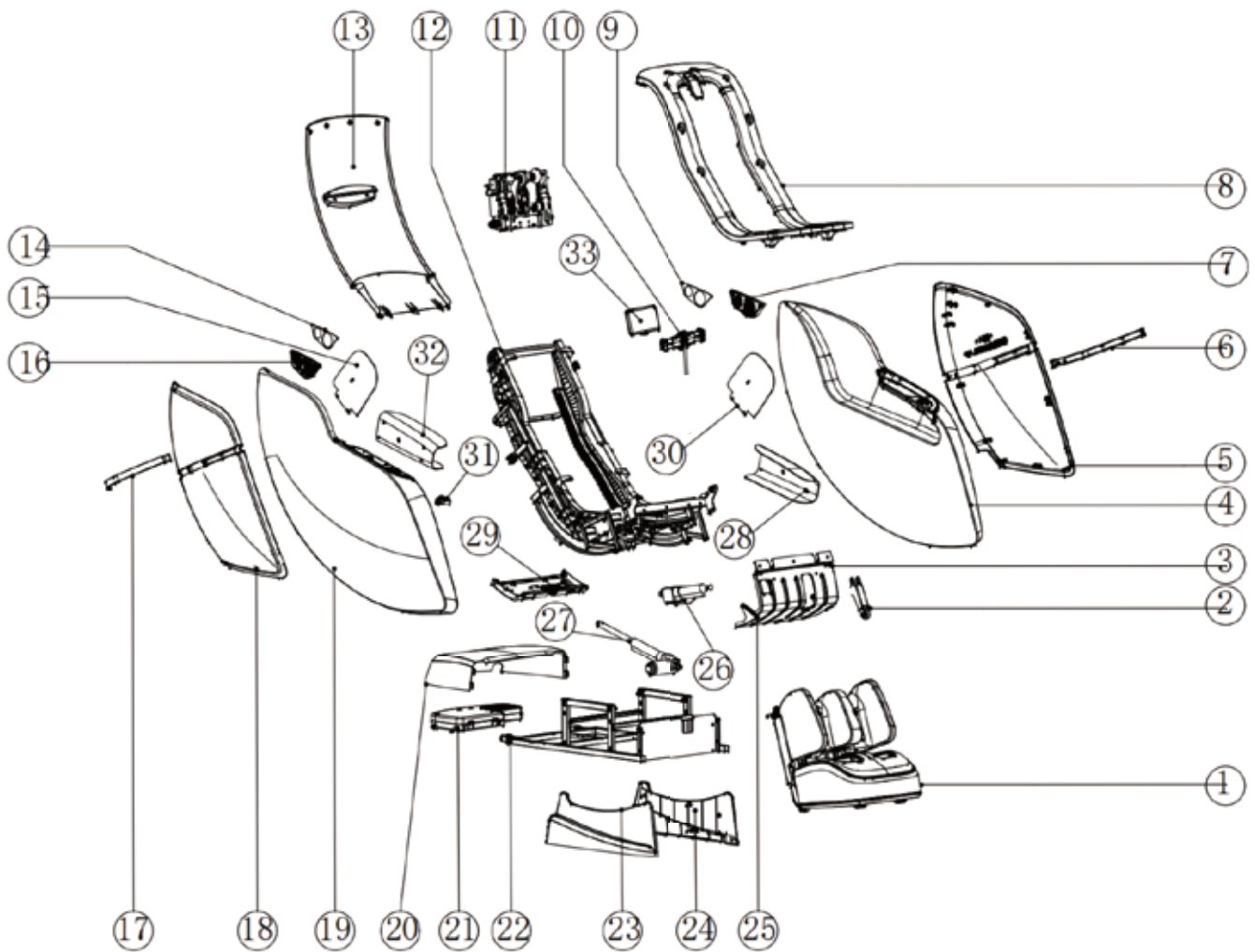
E-mail	de.info@donnerberg.net
Telefon	+ 49 89 215 400 980 / + 49 95 619 769 199
Firma Donnerberg Von-Werthern-Str. 4a 96487 Dörfles-Esbach Deutschland	

# Zeichnungen und Schaltpläne

## Schaltpläne des Steuerkreises



## Montageschaltplan des Massagestuhls



Nr.	Name
1	Fußstütze
2	Beinlift-Hebelarm
3	Frontblende
4	Linke Armlehne (Blasformteil)
5	Linkes Dekorverkleidungsteil
6	Abdeckung für linkes Lichtpanel
7	Abdeckung des linken Lautsprechers
8	Rückenlehnenrahmen
9	Aufkleber am linken Lautsprecher
10	Tablet-Halterung
11	3D-Massagemechanismus
12	Rückenhalterung
13	Rückenabdeckung
14	Aufkleber am rechten Lautsprecher
15	Rechter Schulter-Airbag
16	Abdeckung des rechten Lautsprechers
17	Abdeckung für rechtes Lichtpanel
18	Rechtes Dekorverkleidungsteil
19	Rechte Armlehne (Blasformteil)

20	Abdeckung der elektrischen Steuerbox
21	Elektrische Steuerbox
22	Grundrahmen-Halterung
23	Unteres Seitenpaneel rechts
24	Unteres Seitenpaneel links
25	Frontblende
26	Fußstützenantrieb
27	Rückenlehnenantrieb
28	linker Arm-Airbag
29	Sockelverkleidung
30	linker Schulter-Airbag
31	Health-Scan & TikTok-Modul
32	Rechter Arm-Airbag
33	Touch Control Panel



Donnerberg S.G.  
Von-Werthern-Str. 4a  
96487 Dörfles-Esbach, Deutschland

Tel: + 49 89 215 400 980 / + 49 95 619 769 199  
Mail: [de.info@donnerberg.net](mailto:de.info@donnerberg.net)  
Web: [www.donnerberg.net](http://www.donnerberg.net)